

Diseñadores para un MITO

Homenaje a Toulouse Lautrec

Henri de Toulouse-Lautrec fue, indudablemente, uno de los grandes artistas del siglo XIX.

Con una manera muy personal de entender la pintura, consiguió sorprender a sus contemporáneos por su incomparable capacidad de percepción y su habilidad para retratar lo cotidiano, trascendiéndolo y dignificando incluso aquello que puede parecer más sórdido.

Tal vez gracias a esa capacidad se movió a las mil maravillas en un terreno tan difícil por su interacción con la realidad de la calle como es el cartel, a través del que actuó como cronista de una época nacida al frenético compás de un cambio de siglo que traería nuevos y revolucionarios inventos pero, asimismo, dos grandes guerras.

Creador de la imagen del París alegre y noctámbulo que ya pertenece al imaginario colectivo, dio sus primeros pasos como cartelista en 1891. Desde ese momento, y en todos sus carteles, demostraría un agudo sentido de lo visualmente efectivo, gran habilidad para crear algo nuevo y una enorme facilidad para adaptarse a la tecnología disponible —en este caso concreto, la litografía—, a la que no solo sacó el máximo partido posible sino que supo también extraer de ella todo lo necesario para dar lugar a una gráfica original que abrió nuevas perspectivas al diseño gráfico del siglo xx.

Sin adoptar ninguna fórmula concreta, llevó al cartel los colores planos, las perspectivas trazadas a partir de los contrastes figura-fondo, la libertad tipográfica y la integración de la letra en la ilustración. En un rasgo de absoluta modernidad, abrió las puertas a la participación del espectador, pues su manera de construir las escenas obliga a este a integrarse en ellas.

A pesar de que su carrera fue truncada por su temprano fallecimiento, antes de cumplir los treinta y seis años, alcanzó una gran notoriedad, influyendo enormemente en numerosos artistas como los Beggarstaffs Brothers, Will Bradley, Ramon Casas y Adrià Gual, por citar solo a unos cuantos.

Cien años después de su muerte, Toulouse-Lautrec sigue siendo para los creadores de nuestro tiempo un ejemplo de sinceridad, libertad intelectual e innovación. Entre esos creadores, son muchos los diseñadores gráficos que se sienten sus herederos más directos.

Eso explica, seguramente, que respondieran con entusiasmo a la convocatoria realizada en el año 2001 por el Club des Partenaires du Musée Toulouse-Lautrec de Albi que, con motivo del centenario de la desaparición del artista, se dirigió a cien de los mejores grafistas del mundo para que, bajo la dirección de Anthon Beeke, rindieran su homenaje a quien había sido un revolucionario visual.

Cada uno de esos diseñadores creó un cartel en el que dejó patente su punto de vista sobre el gran cartelista francés, demostrando un profundo conocimiento de su figura.

La Fundación "la Caixa" adquirió un juego de esos carteles, obras impresas que sirven de magnífico ejemplo de las distintas tendencias del diseño gráfico actual. De entre ellos, y para esta exposición, se han seleccionado sesenta que se presentan al público por primera vez en España.

La muestra se ha dividido en dos ámbitos. En el primero, encontramos los carteles que hacen referencia a la seductora personalidad del artista y a toda la iconografía que lo rodea. Bombín negro, bastón y las numerosas apariencias bajo las que Toulouse-Lautrec se dejó fotografiar han servido como fuente de inspiración a los diseñadores gráficos en su homenaje a este artista. A continuación, encontramos los carteles basados en el mundo del espectáculo y la noche parisina, de los que Toulouse-Lautrec fue excelente cronista.

Estas sesenta obras gráficas se exhiben junto a fotografías de Toulouse-Lautrec y reproducciones de sus carteles que sirven de contexto a las creaciones de los diseñadores contemporáneos, pues les han servido de referencia.

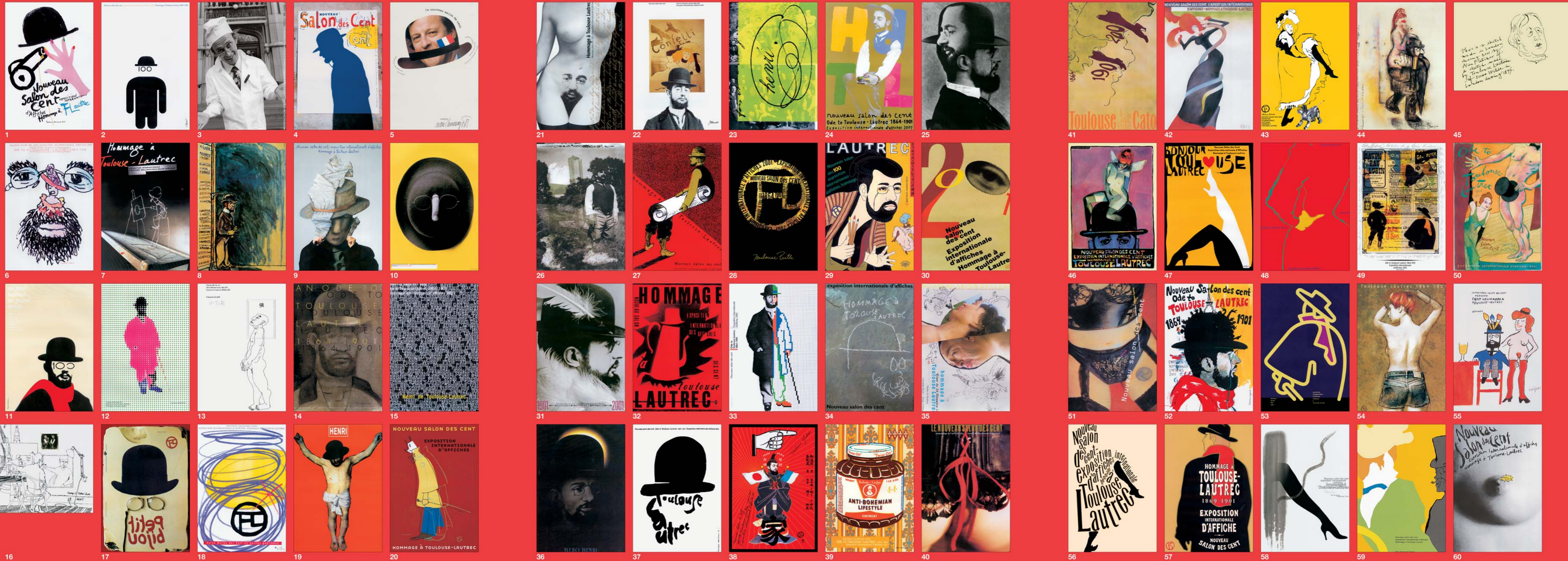
Raquel Pelta, comisaria de la exposición

Retrato de Toulouse-Lautrec, 1895. © Musée Toulouse-Lautrec, Albi.



Diseñadores para un MITO

Homenaje a Toulouse Lautrec



- | | | | | | | | | | | | | | | |
|-----------------------------------|--|---|--|--|--|---|----------------------------------|---------------------------------------|--|------------------------------------|-------------------------------------|--|--------------------------------------|---|
| 1 PIERRE BERNARD
Francia, 1942 | 2 MICHAEL BIERUT
EE UU, 1957 | 3 YURI BOKSER
Rusia, 1953 | 4 MICHEL BOUVET Francia, 1965 y
STÉPHANIE COUDERC Francia, 1977 | 5 IVAN CHERMAYEFF
Reino Unido, 1932 | 21 CHAZ MAVIYANE-DAVIES
Zimbabue | 22 JOHN McCONNELL
Reino Unido | 23 ABBOTT MILLER
EE UU | 24 PIOTR MLODOZENIEC
Polonia, 1956 | 25 BRUNO MONGUZZI
Suiza, 1941 | 41 KENNETH CATO
Australia, 1946 | 42 ÉTIENNE DELESSERT
Suiza, 1941 | 43 SHIGEO FUKUDA
Japón, 1932 | 44 ANDRÉ FRANÇOIS
Rumania, 1915 | 45 ALAN FLETCHER
Reino Unido, 1928 |
| 6 SEYMOUR CHWAST
EE UU, 1931 | 7 GERT DUMBAR
Países Bajos, 1940 | 8 HEINZ EDELMANN
República Checa, 1934 | 9 STASYS EDRIGEVICIUS
Lituania, 1949 | 10 ISIDRO FERRER
España, 1963 | 26 VAUGHAN OLIVER
Reino Unido, 1957 | 27 ISTVAN OROSZ
Hungria, 1951 | 28 WOODY PIRTLE
EE UU, 1944 | 29 U. G. SATO
Japón, 1935 | 30 HENRY STEINER
Austria, 1930 | 46 GARY KELLEY
EE UU | 47 MAX KISMAN
Países Bajos, 1953 | 48 UWE LOESCH
Alemania, 1943 | 49 HOLGER MATTHIES
Alemania, 1940 | 50 JAMES McMULLAN
China, 1934 |
| 11 STEFF GEISSBUHLER
Suiza | 12 KARL DOMINIC GEISSBÜHLER
Suiza, 1932 | 13 LIU KAI
Taiwán, 1957 | 14 MILTON GLASER
EE UU, 1929 | 15 FRIEDER GRINDLER
Alemania, 1941 | 31 SWIP STOLK
Países Bajos, 1944 | 32 STUDIO BOOT
Países Bajos, 1993 | 33 ROSMARIE TISSI
Suiza | 34 GEORGE TSCHERNY
Hungria, 1924 | 35 JAN VAN TOORN
Países Bajos, 1932 | 46 GARY KELLEY
EE UU | 52 FINN NYGAARD
Dinamarca, 1955 | 53 NICO OTT Alemania, 1947 y
BERNARD STEIN Alemania, 1949 | 54 HARRY PECCINOTTI
EE UU | 55 RAYMOND SAVIGNAC
Francia, 1907-2002 |
| 16 BOB GILL
EE UU, 1931 | 17 GÜNTHER KIESER
Alemania, 1930 | 18 RÜEDI KÜLLING
Suiza, 1935 | 19 ALAIN LE QUÉRNEC
Francia, 1944 | 20 JAVIER MARISCAL
España, 1950 | 36 WIESLAW WALKUSI
Polonia, 1956 | 37 MIECZYSLAW WASILEWSKI
Polonia, 1942 | 38 TADANORI YOKOO
Japón, 1936 | 39 CHARLES ANDERSON
EE UU, 1959 | 40 ANTHON BEEKE
Países Bajos, 1940 | 56 PAULA SCHER
EE UU, 1948 | 57 MICHAEL SCHWAB
EE UU, 1952 | 58 KAN TAI-KEUNG
China, 1942 | 59 IKKO TANAKA
Japón, 1930-2002 | 60 JAMES VICTORE
EE UU, 1962 |